

Veleslavínova 3108/14
400 11 Ústí nad Labem

Zákazník

6

PM

-

G DESIGN

OR

ROZDĚLOVNÍK

Číslo projektu

Číslo dokumentu

List

Rev.

60 001 300

1 z 12

0

Projektová dokumentace

Dokumentace pro provádění stavby

dle přílohy č.6 vyhlášky 499/2006 Sb. ve znění vyhlášky č. 62/2013 Sb.

název akce: **NOVÁ BUDOVA HOSPICOVÉ PÉČE**

project:

investor: **Zařízení následné rehabilitační a hospicové péče, p.o.**

client: *Perninská 975, 362 22 Nejdek*

místo stavby: **Areál investora REHOS**

building site: *st.p.č. 1093/1, 1093/2 a p.p.č. 2463, 2406/3 v k.ú. Nejdek*

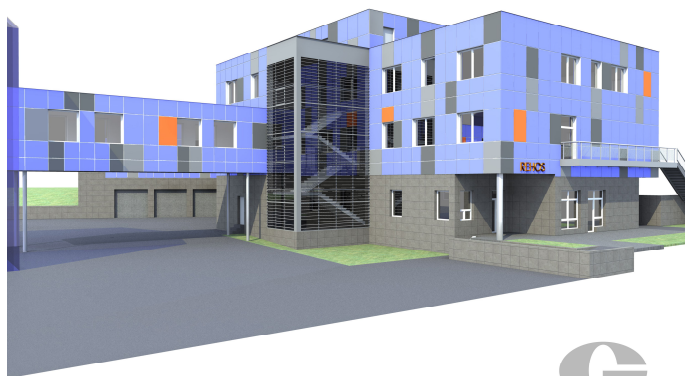
charakter: **Novostavba**

type of project:

obsah: **A. PRŮVODNÍ ZPRÁVA**

content:

NOVÁ BUDOVA HOSPICOVÉ PÉČE - REHOS NEJDEK



									KOPIE
0	05/2016	Ing.Musilová		Ing.Musilová		Ing.Gottlieb		PD pro provádění stavby	
Rev.	Datum	Zpracoval	Podpis	Kontroloval	Podpis	Schválil	Podpis	Účel	

G DESIGN, spol. s r.o.
Veleslavínova 3108/14
400 11 Ústí nad Labem

tel: +420 774 445 457
tel: +420 774 431 344
e-mail: gdesign@gdesign-cz.eu

IČO 25466810
DIČ 214-25466810
KB 27-5889570237/0100

G DESIGN, spol. s r.o. vedená u krajského soudu v Ústí nad Labem v oddíle C, vložka 19501 zapsaná 1.4.2003

G DESIGN, spol. s r. o.	Číslo projektu	Číslo dokumentu	List	Rev
Veleslavínova 3108/14, 40011 Ústí nad Labem Česká republika	60 001 300		2 z 12	0

OBSAH:

A.1 IDENTIFIKAČNÍ ÚDAJE	3
A.1.1 <u>ÚDAJE O STAVBĚ</u>	3
A.1.2 <u>ÚDAJE O STAVEBNÍKOVÍ</u>	3
A.1.3 <u>ÚDAJE O ZPRACOVATELI PROJEKTOVÉ DOKUMENTACE</u>	3
A.2 SEZNAM VSTUPNÍCH PODKLADŮ	4
A.3 ÚDAJE O ÚZEMÍ.....	5
A.4 ÚDAJE O STAVBĚ	7
A.5 ČLENĚNÍ STAVBY NA OBJEKTY A TECHNICKÁ A TECHNOLOGICKÁ ZAŘÍZENÍ.....	12

G DESIGN, spol. s r. o.	Číslo projektu	Číslo dokumentu	List	Rev
Veslavínova 3108/14, 40011 Ústí nad Labem Česká republika	60 001 300		3 z 12	0

A.1 IDENTIFIKAČNÍ ÚDAJE

A.1.1 Údaje o stavbě

- a) **Název stavby :** **NOVÁ BUDOVA HOSPICOVÉ PÉČE**
- b) **Místo stavby :** **Areál investora REHOS**
Perninská 975, 362 22 Nejdek
st.p.č. 1093/1, 1093/2 a p.p.č. 2406/3 a 2463 v k.ú. Nejdek (k.ú.: 702625), Karlovarský kraj

c) Předmět projektové dokumentace

Předmětem předkládané projektové dokumentace je vybudování „Nové budovy hospicové péče“ ve stávajícím areálu REHOS Nejdek, tj. v Zařízení následné rehabilitační a hospicové péče, která bude zajišťovat poskytování paliativní péče pro nevyléčitelné pacienty karlovarského kraje. Nově tak bude vytvořena ucelená lůžková jednotka paliativního oddělení s 23 novými lůžky.

Nová navrhovaná budova hospicové péče bude členitého půdorysu o zastavěné ploše cca 800 m² a bude provozně propojena se stávající budovou nadzemním koridorem.

S navrhovanou stavbou se předpokládá i zvýšení počtu zaměstnanců, a to cca o 5 pracovních míst.

V rámci navrhované výstavby bude provedena i úprava přilehlých areálových zpevněných ploch včetně úpravy hlavního vstupu do areálu.

A.1.2 Údaje o stavebníkovi

Stavebník, vlastník : **Zařízení následné rehabilitační a hospicové péče, p.o.**
Perninská 975, 362 22 Nejdek
IČ: 699 79 821
Zastoupené paní ředitelkou O.Pokornou DiS

A.1.3 Údaje o zpracovateli projektové dokumentace

Zpracovatel PD : **G DESIGN spol. s r.o.,**
Veslavínova 3108/14, 400 11 Ústí nad Labem
IČ: 254 668 10
Zastoupené jednatelem Ing. M.Gottliebem

Projektanti : Ing. M.Gottlieb – aut. osvěd. č.0400515 (IP00) – stavební část
Ing. A.Musilová – aut. osvěd. č.0401703 (IP00) – stavební část
Ing. K. Zemanová – stavební část
Ing. K.Stránský – aut. osvěd. č.0400325 (IS00) – statický posudek
Ing. J. Zábojník – aut. osvěd. č.0400181 (IT00, TH00) – požární řešení
Ing. V.Hrotek – aut. osvěd. č.0401615 (IE01) – vytápění, chlazení a VZT
B.Hroteková – aut. osvěd. č.0400862 (TE02) – vodovod, kanalizace a ZTI
J.Severa – aut. osvěd. č.0401683 (TE01, TE02) – plynovod a plynová zařízení

G DESIGN, spol. s r. o.	Číslo projektu	Číslo dokumentu	List	Rev
Veleslavínova 3108/14, 40011 Ústí nad Labem Česká republika	60 001 300		4 z 12	0

Ing. V.Křižan – aut. osvěd. č.0401361 (TE03) – elektroinstalace
Ing. J.Koudelka – aut. osvěd. č.0402097 (ID00) – komunikace
Ing. Z.Kvapil – aut. osvěd. č.0500330 (IT00) – rozvody medicínálních plynů

A.2 SEZNAM VSTUPNÍCH PODKLADŮ

a) Základní informace o vydaných rozhodnutích

V době zpracování projektové dokumentace pro provádění stavby nebylo vydáno stavební povolení, k dispozici byla pouze veškerá vyjádření dotčených orgánů státní správy (dále jen DOSS), která budou dokládána k žádosti o sloučené územní a stavební řízení. O správním řízení bude požádáno po odsouhlasení návrhu změny územního plánu obce Nejdek, které bylo v době zpracovávání této PD v řízení.

b) Základní informace o výchozích projektových dokumentacích

Hlavním výchozím podkladem pro zpracování předkládané projektové dokumentace byla **Projektová dokumentace pro sloučené územní a stavební řízení** zpracovaná firmou G DESIGN spol. s r.o. (03/2016), která vycházela ze **Studie investičního záměru přístavby ke stávajícímu objektu REHOS Nejdek** zpracované Ing.arch. Jiřím Janischem (06/2015).

Tyto vstupní podklady předmětného záměru investora vycházející z jeho požadavků, které byly v průběhu zpracování PD investorem upřesňovány, a to během společných koordinačních schůzek.

Dalšími podklady pro zpracování PD byly:

- Aktuální polohopisné a výškopisné zaměření stavby předané investorem – zpracovatel GESPOL s.r.o. - Ing. Martina Horská (08/2015)
- Geologický průzkum včetně radonového průzkumu – zpracováváný v rámci předkládané PD – zpracovatel Ing. Libor Novotný (01/2016)
- Projektová dokumentace stávajícího objektu REHOS zpracovaná v rámci akce „Nejdek - Oprava LDN“ – zpracovatel projekční kancelář KV ENGINEERING s.r.o. (03/1996)
- Projektová dokumentace stávajících garáží ve stupni PD pro stavební řízení a pro provádění stavby – zpracovaná projekční kanceláří G.PROJEKT (12/2005)
- Prohlídka stávající stavby a její zaměření zpracované firmou G DESIGN – Ing. Gottlieb, Ing. Musilová v rámci zpracování předkládané PD
- Koordinační schůzky s investorem

Při zpracování PD byly dále využívány tyto související právní předpisy:

- Vyhláška č. 501/2006 Sb. o obecných technických požadavcích na využití území
- Vyhláška č. 268/2009 Sb. o technických požadavcích na stavby
- Vyhláška č. 398/2009 Sb. o obecných technických požadavcích zabezpečujících bezbariérové užívání stavby
- Zákon č. 258/2000 Sb. o ochraně veřejného zdraví a o změně některých souvisejících zákonů
- Vyhláška č. 92/2012 Sb. o požadavcích na minimální technické a věcné vybavení zdravotnických zařízení a kontaktních pracovišť domácí péče

G DESIGN, spol. s r. o.	Číslo projektu	Číslo dokumentu	List	Rev
Veslavínova 3108/14, 40011 Ústí nad Labem Česká republika	60 001 300		5 z 12	0

- Vyhláška č. 306/2012 Sb. o podmínkách předcházení vzniku a šíření infekčních onemocnění a o hygienických požadavcích na provoz zdravotnických zařízení a ústavů sociální péče
- Nařízení vlády č. 361/2007 Sb. kterým se stanoví podmínky ochrany zdraví při práci

A.3 ÚDAJE O ÚZEMÍ

a) Rozsah řešeného území

Nově navrhovaná budova hospicové péče bude situována ve stávajícím areálu Zařízení následné rehabilitační a hospicové péče (REHOS), a to na pozemcích st.p.č. 1093/1, 1093/2 a p.p.č. 2463 v k.ú. Nejdek, které jsou v majetku investora a jsou v katastru nemovitostí zapsány v LV č. 2017.

Navrhovanou výstavbou dojde k rozšíření areálu investora severovýchodním směrem, tj. ve směru podél stávající silnice III/21047 (v úseku Nejdek - Pernink).

Dále bude v rámci předkládané projektové dokumentace navrženo přemístění stávajících garáží, které kolidují s navrhovanou výstavbou. Nově budou prefabrikované garáže umístěny na stávající parkovací plochu naproti areálu, a to na pozemek p.p.č. 2406/3, který je také v majetku investora. Garáže dle požadavku investora nebudou napojeny na žádné inženýrské sítě.

Dopravní obslužnost areálu zůstane beze změn. Pozice stávajících sjezdů do areálu i na protilehlé parkoviště budou zachovány, dojde pouze k nutným úpravám, souvisejících s doplněním chodníků pro přístup pěších včetně místa pro přecházení přes přilehlou silnici. Nově bude po pravé straně hlavního vjezdu do areálu vybudován nový vjezd pro zásobování občerstvení, předpokládá se však pouze s občasným užíváním.

V rámci navrhovaného záměru bude nutné provést následující přípojky, respektive napojení na stávající areálové rozvody. Jedná se o splaškovou a dešťovou kanalizaci, přeložku stávajícího vodovodu, nová přípojka NN a rozšíření VO. Rozšíření VO k novému místu přecházení zasáhne i pozemek přilehlé silnice p.p.č. 3319/1, který je v majetku Karlovarského kraje ve správě Krajské správy a údržby silnic Karlovarského kraje p.o..

b) Údaje o ochraně území

Dotčené území, přesněji areál REHOS, neobsahuje zákonem či zvláštními předpisy chráněné rostliny a živočichy ani není součástí přírodního parku či chráněné přírodní oblasti. V něm ani v jeho okolí nejsou památkově chráněné stavby, není součástí chráněné památkové zóny.

Plánovaná výstavba zasahuje do ochranného pásma lesa (50 m od hranice lesa), ale s umístěním stavby v ochranném pásmu lesa dle doložených vyjádřeních příslušná lesní správa i odbor životního prostředí souhlasí.

Dále je možné, že výstavbou budou dotčena ochranná pásma technické infrastruktury. Známé existence stávajících inženýrských sítí jsou zakresleny v koordinační situaci stavby dle získaných zákresů jednotlivých správců.

c) Údaje o odtokových poměrech

Odtokové poměry se v dotčeném území výrazně nezmění. Srážkové vody ze střech nové budovy budou svedeny do stávající jednotné vnitroareálové kanalizace. Aby v době přívalových dešťů nedošlo k zahlcení stávající kanalizace, bude na nové dešťové kanalizaci navržena podzemní pojížděná retenční nádrž o objemu 8 m³, která zajistí regulovaný odtok vírovým ventilem max. do hodnoty 5 l/s.

G DESIGN, spol. s r. o.	Číslo projektu	Číslo dokumentu	List	Rev
Veslavínova 3108/14, 40011 Ústí nad Labem Česká republika	60 001 300		6 z 12	0

d) Údaje o souladu s územně plánovací dokumentací

Dle současně platného územního plánu obce Nejdek se zájmové území nachází z převážné části v nezastavitelném území vedeném jako volná krajina, pouze v místě napojení na stávající budovu je nová budova situovaná v území vedeném v ÚP jako zastavitelné stabilizované obytné území.

Vzhledem k jedinému možnému umístění nové budovy mimo zastavitelné území, což je v rozporu se současně platným ÚP. Musí investor před zahájením stavebních prací zajistit změnu územního plánu a následné územní a stavební řízení.

e) Údaje o souladu s územním rozhodnutím a stavebním povolením

V době zpracování projektové dokumentace pro provádění stavby nebylo vydáno stavební povolení, k dispozici byla pouze veškerá vyjádření dotčených orgánů státní správy (dále jen DOSS), která budou dokládána k žádosti o sloučené územní a stavební řízení. O správní řízení bude požádáno po odsouhlasení návrhu změny územního plánu obce Nejdek, které bylo v době zpracovávání této PD v řízení.

f) Údaje o dodržení obecných požadavků na využití území

Při návrhu byly dodrženy obecné požadavky na využití území stanovené vyhl. 501/2006 Sb. ve znění vyhl. č. 269/2009 Sb., č. 22/2010 Sb., č. 20/2011 Sb. a č. 431/2012 Sb.

g) Údaje o splnění požadavků dotčených orgánů

Požadavky dotčených orgánů, které byly specifikovány v jednotlivých vyjádřeních pro stavební řízení, byly zapracovány do projektové dokumentace.

h) Seznam výjimek a úlevových řešení

Nejsou známy žádné výjimky ani jiná úlevová řešení.

i) Seznam souvisejících a podmiňujících investic

Za související a podmiňující investici je nutné považovat pořízení změny územního plánu obce, která zajistí na části pozemku p.p.č. 2463 v k.ú. Nejdek, kde je plánována výstavba nové budovy hospicové péče změnu nezastavitelného území na zastavitelné. Zajištění změny však není předmětem této prováděcí dokumentace, ale je řešeno investorem samostatně.

j) Seznam pozemků a staveb dotčených umístěním a prováděním stavby

Nová stavba:

- **st.p.č. 1093/1** – k.ú. Nejdek (702625) – okr. Karlovy Vary
vlastník: Karlovarský kraj, Závodní 353/88, 360 06 Karlovy Vary – Dvory
správa nemovitosti: Zařízení následné rehabilitační a hospicové péče, p.o.
Perninská 975, 362 22 Nejdek

druh pozemku: zastavěná plocha a nádvoří výměra: 2.766,0 m²

- **st.p.č. 1093/2** – k.ú. Nejdek (702625) – okr. Karlovy Vary
vlastník: Karlovarský kraj, Závodní 353/88, 360 06 Karlovy Vary – Dvory
správa nemovitosti: Zařízení následné rehabilitační a hospicové péče, p.o.
Perninská 975, 362 22 Nejdek

G DESIGN, spol. s r. o.	Číslo projektu	Číslo dokumentu	List	Rev
Veleslavínova 3108/14, 40011 Ústí nad Labem Česká republika	60 001 300		7 z 12	0

druh pozemku: zastavěná plocha a nádvoří výměra: 54,0 m²

- **p.p.č. 2463** – k.ú. Nejdek (702625) – okr. Karlovy Vary
vlastník: Karlovarský kraj, Závodní 353/88, 360 06 Karlovy Vary – Dvory
správa nemovitosti: Zařízení následné rehabilitační a hospicové péče, p.o.
Perninská 975, 362 22 Nejdek
druh pozemku: ostatní plocha výměra: 27.899,0 m²

Garáže:

- **p.p.č. 2406/3** – k.ú. Nejdek (702625) – okr. Karlovy Vary
vlastník: Karlovarský kraj, Závodní 353/88, 360 06 Karlovy Vary – Dvory
správa nemovitosti: Zařízení následné rehabilitační a hospicové péče, p.o.
Perninská 975, 362 22 Nejdek
druh pozemku: ostatní plocha výměra: 1.683,0 m²

Rozšíření VO a přístupový chodník:

- **p.p.č. 3319/1** – k.ú. Nejdek (702625) – okr. Karlovy Vary
vlastník: Karlovarský kraj, Závodní 353/88, 360 06 Karlovy Vary – Dvory
správa nemovitosti: Krajská správa a údržba silnic Karlovarského kraje, p.o.
Chebská 282, 356 01 Sokolov
druh pozemku: ostatní plocha výměra: 14.359,0 m²

A.4 ÚDAJE O STAVBĚ

a) Nová stavba nebo změna dokončené stavby

Předkládaný záměr je možné považovat za novou stavbu.

b) Účel užívání stavby

Hlavním účelem navrhované stavby je vytvoření uceleného oddělení hospicové péče pro karlovarský kraj. Cílem hospicové – paliativní péče je zmírnit bolest a další tělesná a duševní strádání, zachovat pacientovu důstojnost a poskytovat pacientovi, jeho rodině i blízkým podporu v těžké životní situaci, kdy pacient trpí nevléčitelnou nemocí převážně v posledním stádiu. Jedná se například o pacienty v posledních stádiích onkologických onemocnění, roztroušené sklerózy, Parkinsonovi či Alzheimerovi choroby nebo těžké demence. Věkové spektrum pacientů je prakticky neomezené, od dvaceti přes sto let.

Oddělení paliativní péče bude vytvořeno ve 2.NP, což je podlaží s největší užitnou plochou a zároveň je propojeno nadzemním koridorem se stávající budovou. Nové oddělení bude zahrnovat 23 nových lůžek ve dvou i jednolůžkových pokojích. V přízemním podlaží 1.NP bude situována vrátnice, občerstvení i s venkovním posezením, rehabilitační tělocvična, prostory pro poslední rozloučení, tři krytá garážová stání a technické prostory. Ve 3.NP budou vytvořeny kancelářské prostory, kam bude ze stávající budovy přemístěno ředitelství s ostatními administrativními provozy. Zároveň zde bude vytvořen lékařský pokoj včetně sociálního zázemí. Ve 4.NP, které tvoří jen ustupující nástavba, budou vytvořeny strojovny VZT a výtahu.

Dále bude v rámci navrhované výstavby provedena úprava stávajícího oplocení. V jihovýchodní části bude stávající oplocení podél přilehlé komunikace rozšířeno až k lesu, kdy na stávající podezdívce bude nově doplněn dřevěný plot a bude proveden shodně se stávajícím řešením. V rámci nové výstavby budou upraveny i stávající navazující zpevněné

G DESIGN, spol. s r. o.	Číslo projektu	Číslo dokumentu	List	Rev
Veslavínova 3108/14, 40011 Ústí nad Labem Česká republika	60 001 300		8 z 12	0

plochy, které budou doplněny o chodníky pro pěší. Zároveň bude vytvořeno nové místo pro přecházení přes přilehlou komunikaci propojující stávající parkoviště se vstupem do areálu a nově bude vybudován i vjezd pro zásobování občerstvení.

Účel přemísťovaných garáží, které budou nově umístěny na stávající parkoviště, se nezmění i nadále budou využívány pro parkování multikáry a dvou automobilů. Garáže již nebudou vytápěny a nepřepokládá se, ani jejich napojení na vnitroareálový rozvod NN pro ovládání vrat či osvětlení.

c) **Trvalá nebo dočasná stavba**

Výstavba nové budovy hospicové péče je stavbou trvalou.

d) **Údaje o ochraně stavby**

Navrhovaná stavba nebude prováděna v památkové zóně ani rezervaci. Zároveň stávající budova, se kterou bude nová budova provozně i stavebně propojena nadzemním koridorem není památkově chráněným objektem.

e) **Údaje o dodržení tech. požadavků na stavby a OTP zabezpečující bezbariérové užívání**

Při návrhu nové budovy hospicové péče byly dodrženy obecně technické požadavky na výstavbu stanovené vyhl. 268/09 Sb ve znění vyhl. č. 20/2012 Sb.

Nově navržený objekt zabezpečuje bezbariérové užívání v souladu s vyhl. č. 398/2009 Sb., a to především v návrhu veřejných vstupů do objektu, veřejných WC, ale i bezbariérové řešení lůžkových pokojů pacientů.

f) **Údaje o splnění požadavků dotčených orgánů**

Požadavky dotčených orgánů byly průběžně zapracovány do PD. Viz bod A.3 písm. g).

g) **Seznam výjimek a úlevových řešení**

Nejsou známy žádné výjimky ani jiná úlevová řešení.

h) **Navrhované kapacity stavby**

Zastavěná plocha: 800,0 m² (nová budova)

Obestavěný prostor: 7770,0 m³ (nová budova)

Užitná plocha: 1723,0 m² (nová budova)

Počet zaměstnanců: se zvýší o cca 5 zaměstnanců na celkový počet 70 (soc. zázemí bude využíváno ve stávající budově, které je dostatečné kapacity)

Počet lůžek: se zvýší o 23 lůžek na celkový počet 103

i) **Základní bilance stavby** (potřeby a spotřeby médií a hmot, celkové produkované množství a druhy odpadů a emisí, třída energetické náročnosti budov apod.

Vodovod

Nová budova bude napojena na stávající vnitroareálový rozvod vody, a to za zvyšovací čerpací stanicí, která je po nedávné modernizaci a měla by mít dostatečnou rezervu i pro novou výstavbu. Stávající vnitroareálová přípojka pitné vody je napojena na veřejný vodovod města Nejdek, a to přípojkou PE d90.

Vzhledem ke kolizi stávající trasy areálového rozvodu vody s nově navrhovanou výstavbou bude nutná jeho přeložka mimo navrhovaný objekt.

G DESIGN, spol. s r. o.	Číslo projektu	Číslo dokumentu	List	Rev
Veleslavínova 3108/14, 40011 Ústí nad Labem Česká republika	60 001 300		9 z 12	0

Nově navrhovaná přeložka vodovodu bude v délce cca 24 m vymístěna mimo navrhovanou výstavbu. Potrubí bude provedeno z tlakového HDPE 90 x 8,2 PE 100 SDR 11. Na této přeložce bude osazena nová vodoměrná šachta, kam bude přemístěna fakturační vodoměrná sestava pro celý areál. Vodoměrná šachta bude minimálně o světlosti 1,2 x 2,3 m a bude provedena z typové plastové jímky. Za vodovodní šachtou bude provedena odbočka, která bude sloužit jako nová vodovodní přípojka pro nový pavilon. Přípojka bude provedena z tlakového HDPE 63 x 5,4 mm PE 100 SDR 100.

Bilance potřeby (odvozeno dle současné skutečné spotřeby)

- Počet lůžek (nově navržená budova) 23
- Předpokládaná specifická potřeba vody na lůžko včetně ostatní spotřeby (pro zaměstnance, kuchyni, úklid apod.) 170 l/den

Průměrná denní potřeba vody

$$Q_p = 23 \times 170 = 3.910 \text{ l/den} = 0,045 \text{ l/s}$$

Maximální denní potřeba vody

$$Q_m = 3.910 \times 1,30 = 5.083 \text{ l/den}$$

Maximální hodinová potřeba vody

$$Q_h = 5.083 \times 1,8/24 = 381,2 \text{ l/hodinu}$$

Průměrná roční potřeba vody

Objekt bude využíván celoročně – tj. 365 dní v roce.

$$Q_R = 3,91 \times 365 = 1.427 \text{ m}^3/\text{rok}$$

Předpokládá se, že i přes **zvýšení celkové spotřeby vody navrženou dostavbou**, bude **stávající vodovodní přípojka PE DN90 kapacitně vyhovující**.

Kanalizace – splašková

Nově bude řešeno odvedení splaškových odpadních vod z nově budovaných sociálních zařízení, a to napojením na stávající vnitroareálový rozvod kanalizace, který ústí do uliční stoky jednotné kanalizace pro odkanalizování lokality „Limnická“ situované jihovýchodně od areálu.

Bilance odpadních splaškových vod

Množství odpovídá uvedené bilanci potřeby vody.

Průměrná roční potřeba vody je identická s množstvím odpadních vod.

Objekt bude využíván celoročně – tj. 365 dní v roce.

$$Q_R = 3,91 \times 365 = 1.427 \text{ m}^3/\text{rok}$$

Předpokládá se, že i přes **zvýšení celkového množství odpadních splaškových vod**, bude **stávající vnitroareálový kanalizační rozvod kapacitně vyhovující**.

Kanalizace dešťová

Srážkové vody ze střechy nové budovy budou svedeny do stávající vnitroareálové jednotné kanalizace, a to přes retenční nádrž, která zajistí plynulý odtok i v případě přívalových dešťů. Předpokládá se návrh podzemní pojízdné retenční nádrže s řízeným odtokem do hodnoty 5 l/s.

G DESIGN, spol. s r. o.	Číslo projektu	Číslo dokumentu	List	Rev
Veslavínova 3108/14, 40011 Ústí nad Labem Česká republika	60 001 300		10 z 12	0

Bilance odpadních dešťových vod

Množství dešťových vody svedených do retenční nádrže

Odvodňovaná plocha (plocha střech) 776,00 m²

Intenzita deště (dle hydrog.mapy) 120 l / s,ha

Součinitel odtoku 0,9

$Q_{ds} = 0,0776 \cdot 0,9 \cdot 120 = 8,39 \text{ l/s}$

K pojmnutí některých srážkových vod se využije plastová venkovní retenční nádrž o užitém volném objemu nádrže cca 8,0 m³. Retenční nádrž bude schopna pojmout minimálně 15-ti minutový přívalový déšť při povoleném odtoku do kanalizace 5 l/s.

Plynovod

Plyn v nové budově nebude využíván. Vytápění bude zajištěno plynovou kotelnou ve stávajícím hlavním objektu, kde bude v rámci navrhované výstavby pouze stávající zastaralý plynový kotel VIADRUS G-300 o výkonu 241 kW vyměněn za nový plynový kondenzační kotel o jmenovitém výkonu 75-225 kW, z čehož vyplývá, že se výkon zrekonstruované stávající kotelny díky nové instalované technologii a nedávno zateplenému hlavnímu objektu sníží o cca 16 kW. Celková spotřeba plynu se zvýší na původní stav před zateplením.

Vytápění

Hlavním zdrojem tepla pro novou budovu budou primárně sloužit tři nová tepelná čerpadla vzduch-voda instalována ve střešní nástavbě (ve 4.NP), jako sekundární zdroj bude využívána nově zrekonstruovaná plynová kotelna ve stávající budově. Kotelna bude doplněna novým kondenzačním kotlem, který nahradí stávající zastaralé zařízení a zároveň pokryje navýšené potřeby pro novou budovu. Předpokládá se, že nárůst potřeby plynu nepřekročí stávající rezervu v areálu. **Stávající plynová přípojka je kapacitně vyhovující.**

Výsledná tepelná bilance :

topný výkon stávajícího objektu	210,0 kW
topný výkon nového objektu hospicové péče	130,0 kW

Požadovaný instalovaný topný výkon celkem	340,0 kW
--	-----------------

Silnoproud

Stávající areál je připojen z distribuční trafostanice KV-0891 o výkonu 250 kVA. Pro stávající hlavní budovu jsou z rozvaděče trafostanice vyvedeny dva měřené vývody:

- Jistič J21U-51B-50/200A – velkoodběr, kabel zakončen v hlavním rozvaděči budovy v 1.PP
- Jistič J2RU-B-50/63A? – maloodběr, kabel zakončen v elektroměrové rozvodnici v prostoru prádelny

Nový objekt za současného stavu není možné z kapacitních důvodů připojit ze stávající trafostanice a bude nutná výměna stávajícího trafo za nové trafo s potřebnou kapacitou. Výměna trafo bude provedena přímo distribuční společností ČEZ distribuce a.s. Pro nový objekt bude vybudována nová přípojka na NN, která bude vedena z nového trafo (výměnu trafo zajistí distribuční společnost ČEZ), tj. ze sloupu vysokého napětí instalovaného přímo v areálu investora na p.p.č. 2463.

G DESIGN, spol. s r. o.	Číslo projektu	Číslo dokumentu	List	Rev
Veslavínova 3108/14, 40011 Ústí nad Labem Česká republika	60 001 300		11 z 12	0

Předpokládaný odběr elektrické energie (pro novou budovu)

Osvětlení	15,8 kW
Vzduchotechnika	18,0 kW
Klimatizace	8,9 kW
Výtah	12,0 kW
TUV	16,0 kW
Ostatní	9,0 kW
C E L K E M (výpočtové zatížení)	79,7 kW
Výpočtový proud	125,0 A

Předpokládaný odběr elektrické energie (pro tepelná čerpadla)

Tepelná čerpadla	3x 9,3 kW
Ostatní	1,0 kW
C E L K E M (výpočtové zatížení)	28,9 kW
Výpočtový proud	63,0 A

Odpady a emise

S ohledem na navrhovanou výstavbu je možné předpokládat, že druh vznikajícího odpadu v areálu se nezmění a množství odpadu se ohledem na nárůst počtu lůžek zvýší, a to o cca 30 % oproti současnému stavu.

Emise škodlivin do ovzduší se pravděpodobně změní pouze minimálně, a to s ohledem na výměnu stávajícího zastaralého kotle za nové účinnější zařízení.

Třída energetické náročnosti budovy

S ohledem na hospodaření s energiemi budovy budou obvodové konstrukce obálky budovy provedeny v souladu se závaznými požadavky ČSN 730540. Jedná se především o splnění požadavků na součinitel prostupu tepla jednotlivých obvodových konstrukcí.

Zároveň byl v souladu se současně platným zněním zákona č. 406/200 Sb. o hospodaření energií pro novou budovu zpracován průkaz energetické náročnosti budovy. Průkaz tvoří samostatnou přílohu projektové dokumentace pro stavební povolení a navrhovaný objekt svými parametry splňuje veškeré požadavky pro jednotlivá hodnotící kritéria. Dle PENB je objekt zařazen do třídy energetické náročnosti - B.

j) Základní předpoklady výstavby (časové údaje o realizaci stavby, členění na etapy)

Dokumentace pro stavební řízení:	03/2016
Vyjádření DOSS:	05/2016
Sloučené územní a stavební řízení včetně vydání povolení:	07/2016*
Zahájení stavby:	07/2016*
Ukončení výstavby:	12/2018*
Kolaudace:	12/2018*

* Tyto termíny jsou odvislé od požadované změny územního plánu, dříve není možné o územní a stavební řízení požádat.

G DESIGN, spol. s r. o.	Číslo projektu	Číslo dokumentu	List	Rev
Veslavínova 3108/14, 40011 Ústí nad Labem Česká republika	60 001 300		12 z 12	0

k) Orientační náklady stavby

Orientační náklady na stavbu byly stanoveny odborným odhadem na cca 80,0 mil. Kč. Přesněji budou náklady stanoveny rozpočtem.

A.5ČLENĚNÍ STAVBY NA OBJEKTY A TECHNICKÁ A TECHNOLOGICKÁ ZARÍZENÍ

D 1.1 POZEMNÍ OBJEKTY

- D 1.1.01 NOVÁ BUDOVA HOSPICOVÉ PÉČE*
- D 1.1.02 ÚPRAVY VE STÁVAJÍCÍ BUDOVĚ REHOS*
- D 1.1.03 PŘEMÍSTĚNÍ STÁV. GARÁŽÍ A PŘÍSTŘEŠKU PRO KONTEJNERY*
- D 1.1.04 ÚPRAVY OPLOCENÍ*
- D 1.1.05 VÍCEÚČELOVÝ ZDROJ POŽÁRNÍ VODY*
- D 1.1.06 OPĚRNÉ STĚNY*

D 1.2 INŽENÝRSKÉ OBJEKTY

- D 1.2.1 KOMUNIKACE A ZPEVNĚNÉ PLOCHY*
- D 1.2.2 TERÉNNÍ ÚPRAVY*
 - D 1.2.2.01 HRUBÉ TERÉNNÍ ÚPRAVY*
 - D 1.2.2.02 SADOVÉ ÚPRAVY + KTÚ*
- D 1.2.4 PŘÍPOJKY*
 - D 1.2.41 KANALIZACE*
 - D 1.2.42 PŘELOŽKA VODOVODU VČ. PŘÍPOJKY*
 - D 1.2.45 PŘÍPOJKA NN*
 - D 1.2.46 VO*
 - D 1.2.47 POŽÁRNÍ VODOVOD*

D 2.1 STROJNĚ TECHNOLOGICKÁ ČÁST

- D 2.1.01 ROZVODY MEDICINÁLNÍCH PLYNŮ*
- D 2.1.02 TECHNOLOGIE CHLAZENÍ*